

sochy sv. Jana Nep. na mostě pražském z roku 1683. Jak známo, sochu tu modeloval Jan Brokof a lil Jeroným Herold v Norimberce. Je zajímavé, že druhdy socha ta spočívala u Sklenářky i na podobném podstavci jako je na Karlově mostě. Dosud po stranách sochy „Na zámečku“ aspoň umístěny jsou z něho dvě součásti. Na jedné z nich je relief v kamenu tesaný zobrazující královnu se zpovídající, na druhé relief svržení sv. Jana s mostu. Na obou částech sříznutých jako na mostě jsou zbytky guirland, Zlomek nejmohutnější části podstavce leží tu v zahrádce jakož i sloupek s pěknou hlavicí snad z kaple, jež se klenula někdy nad sochou.

I na hřbitově v Olšanech stojí dosud socha sv. Jana Nepom. ze dřeva na podstavci kamenném. Ctitelé svatojanští nezapomínají zdobiti ji prvními fialkami, později jinými květinami a v oktávu rádi tu konávají své pobožnosti. Nejstarší pamětníci zdejší vyprávějí, že pamatují tuto sochu vždy jen na tom místě, kde dosud stojí, kamž prý postavena byla kol r. 1870.

### Boží muka a kříže.

V místech, kde počíná nyní území pražské plynárny (na Žižkově, bývala druhdy cesta „olšanská“ (nynější Karlova ul.) s obou stran sevřena vysokými zděmi. Tudy jezdívalo denně dosti pohřbů na olšanské hřbitovy.

Sevření cesty zděmi přestalo, jakmile se dospělo za hostinec „Sklenářku“, bývalý to dvorec viniční. Výše cesta Olšanská mījela dvorec Raismanku a nebyla vroubena plotem zděným, ač zbytky zdiva zde onde značily, že i pozemky v pravo v levo cesty bývaly kdysi až do Olšan zdí ohrazeny.

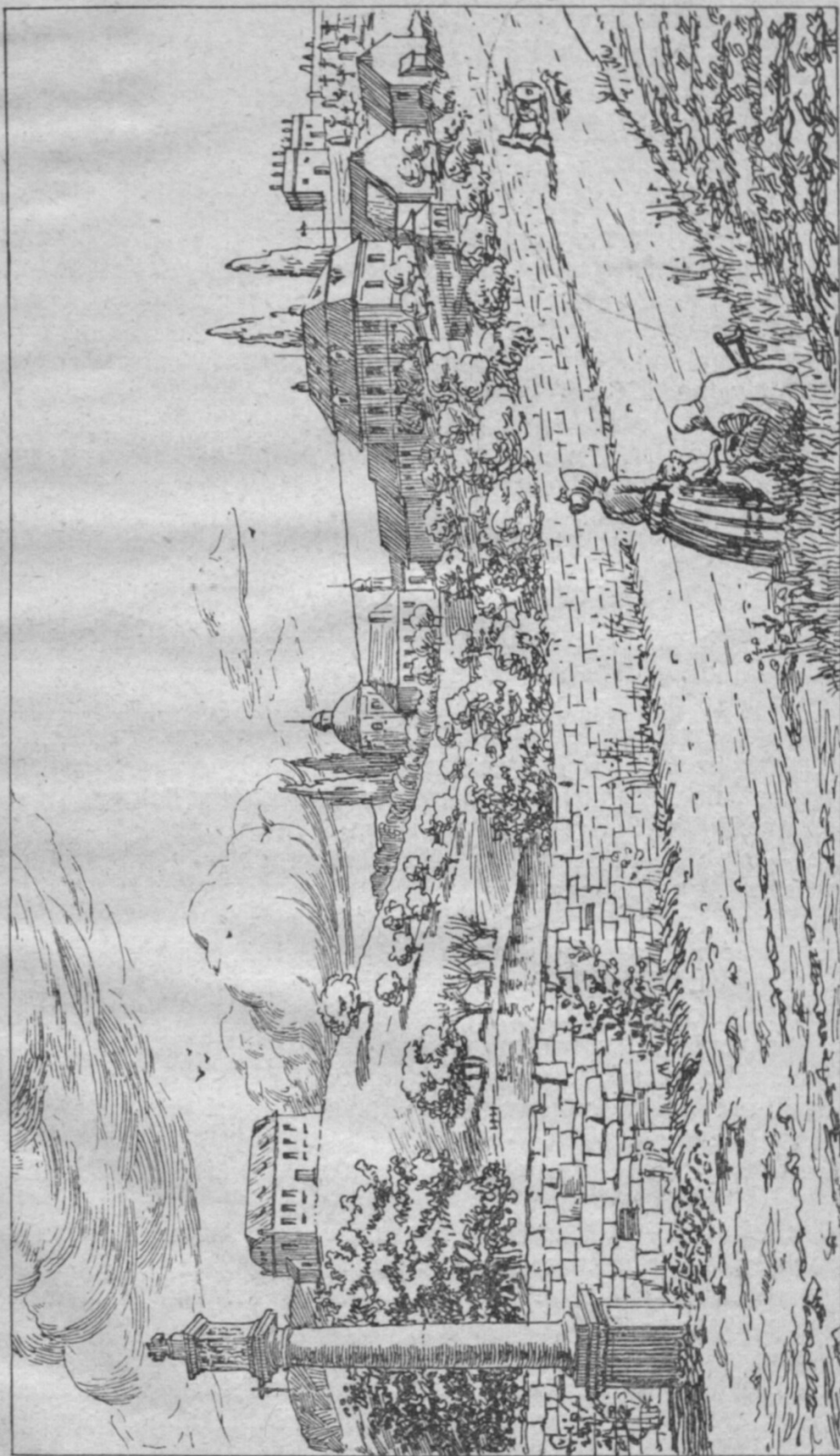
Na křižovatce olšanské cesty a cesty k Bezovce (nynější rozcestí Karlovy a Lipanské ulice) stávala druhdy pěkná „Boží muka“, neboli „morový sloup“, který za moru dal tu postaviti Jiří Reisman z Riesenberka, jenž r. 1660 byl porybným, od r. 1661 radním staroměstským a posléze primatorem staroměstským. Na Žižkově měl dvě vinice a chmelnice, kde později vznikla usedlost „Raismonka“.\*)

Je to práce souladných rozměrů ze žehrovického tvrdého pískovce. Sloup kulatý stojí na čtverhranném podstavci s nápisem druhdy tesaným. Hlavice sloupu tvoří čtyrhrannou lucernu se stříškou a křížem.

Postranní plochy lucerny jsou ozdobeny figurami svatých.

V prvním poli lucerny je krásně modelované tělo Páně na kříži s tímto čitelným opisem: Smilug se nad nami. Na obrubě jsou tesány arabské číslice: 2. 4. 5. 6. 7. 8. 9. 10. 11. 12. (toto číslo pod nohama Páně). V druhém poli relief sv. Šebestiana s legendou: Swaty Sebestiane orodug za nas — a číslice 4. 5.

\*) Srv. Ottův N. Slov. XXI. 446. — Pol. a šk. okres Vinohr. 1898. Str. 152.



Pohľad od Reissm. Božích muk k Olšanům. – Dle starého aquarellu z r. 1840 kreslil Jarosl. Koutný.

6. 7. 8. Podobně v třetím poli je sv. Rosalie a ve čtvrtém sv. Roch s příslušnými invokacemi a číslicemi.

Patrné kopí v boku Páně, šíp v těle sv. Šebestiana sloužily k vržení stínu na číslice — a tak duchaplně tu byly utvořeny sluneční hodiny.

Na podstavci kříže na stříšce v bocích čtou se slova: Ode všeho zlého vysvoboď nás Pane! — a pod lucernou vtesáno do pásu: Girzi Jan Raisman z Risenbercku.

Boží muka tato jsou zvýší asi 5 m. Náleže'a druhdy knihovně k vinici Raismonce na Žižkově, byla r. 1895 přenesena do vesnice staročeské na nezapomenutelné Národopisné výstavě v Praze ve Stromovce a odtud do zahrady Kinských na Smíchově, kdež dosud po mnohém putování stojí velebně v krásné zeleni jako druhdy na Žižkově a to při třetím rybníčku na návrší parku. Tklivým zjevem svým odplatí bohatě vyhledání jich.

Dokud tato Boží muka Raismanova stála na Žižkově, na křižovatce „nad Bezovkou“ u Olšanské silnice, zastavovali se u nich prý a pomodlili se, kdo na blízkém popravišti měli býti života zbaveni.

Takový průvod delinkventa, jenž stanul ku krátké pobožnosti odsouzenově u „Božích muk“, líčí ve svých pamětech Dr. Jindř. Spens Booden. „Bylo to as koncem let padesátých předešlého století — píše, když čtyři odsouzení byli vedeni na popravu.

Smutný to byl pohled od nás ze zahrady na Raismonce, když průvod za assistance vojska a za nepřetržité řady lidu, kterých snadno do tisíců bylo, se bral z Prahy ku popravišti: Celý den až do západu slunce šlo tisíce zvědavého lidu se dívat na popravené, kteří viseli až do večera vedle sebe. I já — pokračuje — neodolal a k večeru přes zákaz rodičů se šel podívat a pak hrůzou v noci nemohl spát.“

Snad tu i na své cestě stanul u B. muk, jenž prý poslední na žižkovském kopci popraven byl, pověstný Fiala, o němž, tuším, písničkář Hajs složil písničku, z níž zachovaný fragment uvádím: Na Novém městě Emaus, blíže tak na Lávkách... žilo děvče jako růže... v nevinosti ten mladý věk trávila... neznala světa marnosti... mravně chována byla. — Přes to ale lživý chlípík do ní se zamiloval. Nemohl dosíci cíle, krutě ji zamordoval...

Nemnoho dalších zpráv se dochovalo o křížích ze Starého Žižkova.

V letech 1679—1680 zuřil v Praze nelítostně mor. I byl zřízen poblíže Olšan hřbitov (u kostela sv. Kříže), který 30. ledna 1680 vysvětil farář Daniel Hubka, a záhy mnoho tisíc obětí bylo tu pohřbeno.

Obec novoměstská ze zbožného úmyslu postavila tu kříž uprostřed hřbitova, jež na žádost rady městské se schválením konsistoře pražské z 4. května 1680 posvětil Matyáš Boletucký, farář u sv. Vojtěcha Většího. \*)

\*) Zprávy komise pro soupis... památek Kr. hl. m. Prahy. V. 134.

Jiný dřevěný kříž v r. 1785 byl vztyčen na hřbitově u sv. Rocha v Olšanech, když hřbitov ten byl roku toho prohlášen za společný hřbitov Starého i Nového města. \*)

Zajímavou zprávu o jiném kříži ličí Pamětní farní kniha olšanská: „Ctní a nábožní manželé František Xaver Šefl, pražský měšťan a pekař a Eva, manželka jeho... nechali roku Páně 1822 dne 14. září na slavnost Pozdvižení Kříže onen na volšanském vrchu nyní se vynacházející (r. 1825) kříž svatý, jenž ve zkázu uveden jest byl, opět znovu po obdržení povolení slav. krajského úřadu postavití a zvelebiti.“

Pí M. Güttingová ve starém dvorci olšanském čp. 4 († 1916 u věku 73 let) slýchala o tomto kříži od své „mutterle“, měšťanky staropražské rodem z hotelu „U černého koně“ v Praze, vyprávěti tuto pověst:

„Pekař jeden šel si vzít život, že nemá od čeho živu býti. A když tak smuten krácel, tu, „Na skále“ zakopl a ukázala se mu „ruka P. Ježíše“. — Slíbil, že na místě tom postaví kříž, jakmile mu Pán Bůh pomůže. Doma vítá jej žena, jež nedočkavě mu šla naproti, že dobří lidé jim půjčili pytel mouky a tak že mohou dále péci. — Z vděčnosti pekař dle slibu postavil kříž a na ten den, co „ruku“ našel, každý žebračkům dával oběd.“ —

Dlouho prý tam stál „Na Skále“ ten kříž a když shnil, rodiče pí Marie Güttingové, Emanuel Ekhard, majetník olšanského dvoru č. 4 a manželka jeho Amalie, postavili na témže místě nový kříž, jenž 13. září 1846 posvěcen byl.\*\*)

Za rok, co postavil kříž, E. Ekhard zemřel.

A když i tento kříž setlel, Fr. Klika, mlynář z Libně, švagr pí Güttingové nahradil jej jiným křížem, až nejposléze dárcce Vandas dal na místo to železný kříž ze hřbitova. Do nedávna tam uprostřed dvou akátů stál, až se skálou se sesul.

U tohoto kříže „Na skále“ ze dvora olšanského čp. 4 po dlouhá léta vždy v pátek, rozsvěcovali světlo a tam s „paní Žaninkou“ se choďovali modlit růženec.

V čas květů v zahradě dvorce čp. 4 u čínského gloriety se skleněnými cimbálky trhávali květiny, víli věnečky a zavěšovali na obrázek P. Marie na kříži tom přibitý.

Z toho všeho zbyla jen tato vděčná vzpomínka a neuměle zachycený obrázek tohoto kříže v městském pražském museu.

„Boží muka“ Raismanova s vinoucí se olšanskou cestou ke hřbitovu olšanskému se zámečkem, dvorcem č. 4 Güttingovým, s čínským altánkem i s křížem v pozadí „Na skále“, i s kostelem sv. Rocha zobrazuje nám pěkná perokresba architekta Koutného dle dobového starého aquarellu.

Jest to tím vzácnější pohled starožidkovský, ježto celkem málo jen památek zachyceno bylo z jižního a západního okolí vrchu Vítkova.

\*) Ibidem 149.

\*\*\*) Zprávy kom. pro soupis... str. 157.

V městském museu pražském uschovány jsou tyto pohledy ze starého Žižkova: Kresba: „Předměstí Žižkov“ od Fr. Chalupy (z r. 1870). Je to tužková kresba a tatáž provedena ocelorytem. „Železnice pod Žižkovem“, kreslil Wagner (1850). „Lustschloss Sklenarzka“ z jižní a severní strany, kreslil F. K. Wolf, ryl A. Pucherna (1808). Ansicht der Stadt Prag von Zisskaberger, kreslil V. Morstadt, ryl C. Pluth (v časopisu „Hyllos“, Praha 1819—23) — Dle této rytinky je ryt i obrázek: „Prag vom Zisskaberger zu Raindl Besch. von Prag. — Oběma posledním rytkám podkladem byla veliká rytina: „Vue gén. de la villa de Prague“ od V. Morstadta z r. 1820.—

Dokud nebylo zastaveno území mezi nemnohými starými viničními usedlostmi žižkovskými, ještě po přeložení fary od sv. Kříže k sv. Rochu procesí o prosebních dnech a na sv. Marka chodívala — dle staré pí Gütlingové k „Pestsäule“ — Božím mukám Raismanovým, dále k „Spencovi“ do kaple sv. Jana Nep. v mišpulové zahrádce na Raismance, pak k jinému sloupu na Vídeňské silnici, i tam dle staré pí Gütlingové stával morový sloup.

Sloup ten dosud zde stojí, jest však vezděn do zdi vedoucí do dvorce při čísle pop. 200, ve Vítkově ulici (č. 3 n.). Dosud ve výklenku sloupu toho zaskleněném umístěna je dřevěná soška P. Marie s Ježíškem, již dle tradice z Říma přivezla stará pí Stomeová. I s druhé strany vyhloubena je ve sloupu kaplice.

Chodívalo se na sv. Marka a o křížových dnech i k svatému Kříži na Skále. Chodívaly průvody ještě v jiné strany. Snad k Božím mukám, dosud stojícím blíže u Červeného dvora.

Jak milo prý bylo tenkrát o průvodech tu, kdy četné zahrady a pole probouzely se na jaře k životu, pyšní pávové poletovali v některých dvorcích, zpěv zbožný se mísil s trilkujícími skřivánky nad hlavami účastníků poletujícími a kořená jarní vůně s vůní zbožnosti se snoubila a vznášela k blankytu nebeskému.

### Korouhve.

Mimo praporec s nápisem: Řemeslnická Jednota v Král. obci Vinohradě. L. P. 1869 s obrazci jednotlivých řemesel, s bohatou tepanou prací jest v radniční síni žižkovské i vzácná korouhev z červeného damašku, lemovaná širokou stříbrnou portou. Po jedné její straně je sobrazen vinařský lis s náčiním vinařským, na lisu stojí Matka Boží s děťátkem. Na obrazci je nápis nahoře: „Prager Weiner Zunft“, dole pak: „Praskeg Winařskeg Pořadek.“ Na reversu jiná olejomalba v přítmí nejasná. Na konci žerď je zdobena tepanou prací, na místo hrotu je hrozen.

Býval tu i prapor měst. hasičského sboru (1875—1900), s obrazem sv. Floriana. \*)

\*) Srv. Město Žižkov. Vydali Ad. Srb a JUDr. J. Houba. Str. 37.